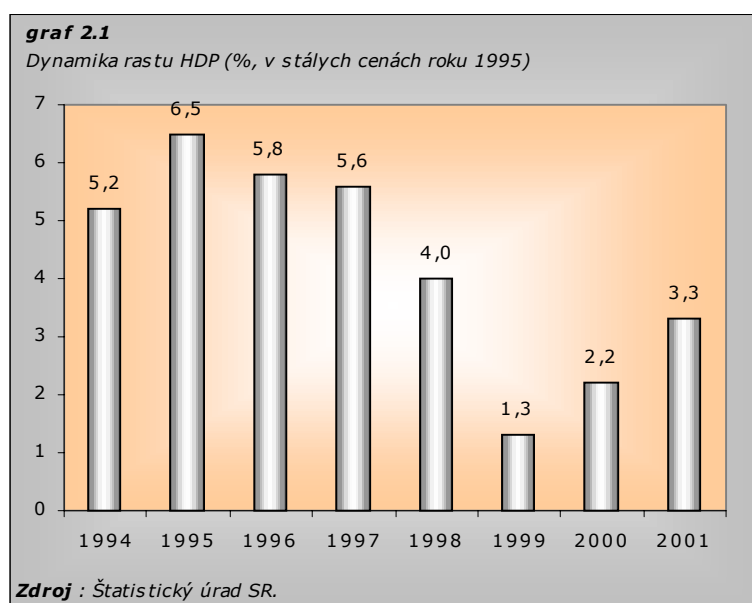


## 2.2 HOSPODÁRSKY VÝVOJ A TRH PRÁCE

Vývoj hospodárstva Slovenskej republiky od roku 2000 bol charakterizovaný najmä úsilím vlády a centrálnej banky o stabilizáciu makroekonomického prostredia a postupné obnovenie dynamiky ekonomického rastu. Pozitívnym impulzom a potvrdením dosiahnutého pokroku v hospodárskej oblasti bolo prijatie Slovenska za 30. riadneho člena Organizácie pre hospodársku spoluprácu a rozvoj (OECD) na jej mimoriadnom parížskom zasadnutí 14. decembra 2000. Medzinárodné ratingové agentúry Moody's Investor Service a Standard&Poor's najprv na základe priaznivého hospodárskeho vývoja zlepšili svoj ratingový výhľad na pozitívny a na konci roku 2001 zvýšili ratingové hodnotenie Slovenska, ktoré sa opäť dostalo do investičného pásma. Hospodársky vývoj Slovenska bol však i naďalej poznačený štrukturálnymi problémami v oblasti zahraničného obchodu, verejných financií a trhu práce.

### 2.2.1 Výkonnosť ekonomiky

V období 2000-2001 zaznamenal hrubý domáci produkt (HDP) relatívne priaznivý vývoj (graf 2.1). Makroekonomická stabilizácia sa prejavila najmä miernym rastom HDP v roku 2000 (2,2%) a utlmením domáceho dopytu, čo viedlo ku krátkodobému zlepšeniu vonkajšej nerovnováhy slovenskej ekonomiky. Vzostupný trend HDP pokračoval aj v roku 2001 (3,3%).



Kým v roku 2000 bol hlavným determinantom rastu reálneho HDP najmä rast zahraničného obchodu, v roku 2001 sa – najmä vďaka úspešnej privatizácii a reštrukturalizácii bankového a čiastočne i podnikového sektora – najdynamickejšou zložkou HDP stali domáce investície s medziročným rastom 9,6% (tvorba hrubého fixného kapitálu - pozri tabuľka 2.1). Tento trend bol na jednej strane spôsobený výrazným zvýšením objemu prichádzajúcich priamych zahraničných investícií (medziročný prírastok PZI dosiahol v roku 2000 83% a v roku 2001 28%<sup>18</sup>), na strane druhej podporil investičný dopyt domácich firiem v podobe rastu dovozu strojov a zariadení. Rast domácej spotreby v danom roku podporil aj štát, ktorý napriek deklarovanej reštriktívnej pozícii reálne zvýšil svoju spotrebu o 5,1%, čím prispel k rastu ekonomiky približne o 1 percento.

<sup>18</sup> Podľa údajov Národnej banky Slovenska ku koncu daného obdobia. Zdroj: [www.nbs.sk](http://www.nbs.sk)

**tabuľka 2.1**

Štruktúra HDP (1999-2001)

Ukazovateľ (v cenách 1995, mld. Sk)	1999	% z HDP	2000	% z HDP	2001	% z HDP
HDP	670,0	-	684,8	-	707,3	-
medziročná zmena (%)	1,3		2,2		3,3	
Konečná spotreba domácností	361,2	53,9	354,6	51,8	368,9	52,2
medziročná zmena (%)	2,9		-1,8		4,0	
Konečná spotreba neziskových inštitúcií	6,3	0,9	6,2	0,9	6,0	0,8
medziročná zmena (%)	35,0		1,5		3,4	
Konečná spotreba štátu	135,8	20,3	137,5	20,0	144,5	20,4
medziročná zmena (%)	-7,7		1,3		5,1	
Tvorba hrubého fixného kapitálu	193,7	28,9	196,1	29,0	214,8	30,4
medziročná zmena (%)	-18,5		1,2		9,6	
Vývoz	456,3	68,1	519,2	75,8	552,8	78,2
medziročná zmena (%)	5,2		13,8		6,5	
Dovoz	472,5	70,5	520,8	76,0	581,5	82,2
medziročná zmena (%)	-6,3		10,2		11,7	

**Zdroj:** Vybrané ukazovatele ekonomického vývoja SR v rokoch 1991-2001, Štatistický úrad SR (2002).

## 2.2.2 Cenový vývoj

Miera inflácie si v sledovanom období udržala klesajúcu tendenciu. Na dynamiku spotrebiteľských cien v priebehu rokov 2000-2001 vplývali predovšetkým rozhodnutia vlády o uvoľnení regulácie cien elektrickej energie, plynu a vody pre domácnosti a podniky. K týmto proinflačným faktorom sa v prvej polovici roka 2001 pridali vysoké ceny energetických surovín na svetových trhoch (ropa a plyn) a tiež ceny potravín. Ceny ropy však v druhej polovici toho istého roka klesali, čo v spojení s miernym posilnením slovenskej koruny zatlačilo domácu hladinu neregulovaných cien (t.j. jadrovú infláciu<sup>19</sup>) na medziročnú úroveň 4,3%, teda výrazne pod menové očakávania centrálnej banky. Ceny potravín rástli v dôsledku nízkej poľnohospodárskej úrody v roku 2000 a v prvej polovici roka 2001 ignorovali sezónny vývoj (potraviny a nealkoholické nápoje zdraželi v roku 2001 asi o 7 percent v porovnaní s rokom 2000<sup>20</sup>). Aj napriek uvedeným faktorom však miera súhrnnej inflácie postupne klesala, keď jej priemerný ročný rast dosiahol 12% v roku 2000 a 7,3% v roku 2001 (pozri grafy 2.4 a 2.5).

## 2.2.3 Zahraničný obchod a mena

Postupný pokles domácej cenovej hladiny a oživenie hospodárstva sa prejavilo aj na medziročnom raste reálnych miezd, ktorý sa v roku 2001 – spoločne s vyplatením privatizačných dlhopisov Fondu národného majetku (30 mld Sk, t.j. asi 3% HDP)<sup>21</sup> – výrazne podpísal pod rastúci domáci dopyt.<sup>22</sup> Tento v spojení s rastom cien ropy na svetových trhoch – pri jednostrannej závislosti hospodárstva krajiny od importu strategických energetických surovín z Ruska – výrazne prehýbil schodok zahraničného obchodu v závere roka 2000 a v priebehu roka 2001. Obdobie stabilizácie roku 2000 tak bolo vystriedané obdobím rekordného deficitu bežného účtu platobnej bilancie, ktorý v roku 2001 dosiahol približne 8,8% HDP<sup>23</sup>.

<sup>19</sup> Tzv. jadrová inflácia meria zvýšenie cenovej hladiny spotrebného koša očisteného o vplyv cien regulovaných štátom.

<sup>20</sup> V stálych cenách roku 1995.

<sup>21</sup> Podľa analytikov približne polovica tejto sumy bola v druhom polroku 2001 použitá na spotrebné výdavky domácností.

<sup>22</sup> Viac ako 3,3 milióna ľudí sa zaregistrovalo pre druhú vlnu kupónovej privatizácie v roku 1994. Vláda V. Mečiara však v r. 1995 druhú vlnu zrušila a registrovaní majitelia kupónových knížiek dostali neobchodovateľný dlhopis v hodnote približne 10 000 korún.

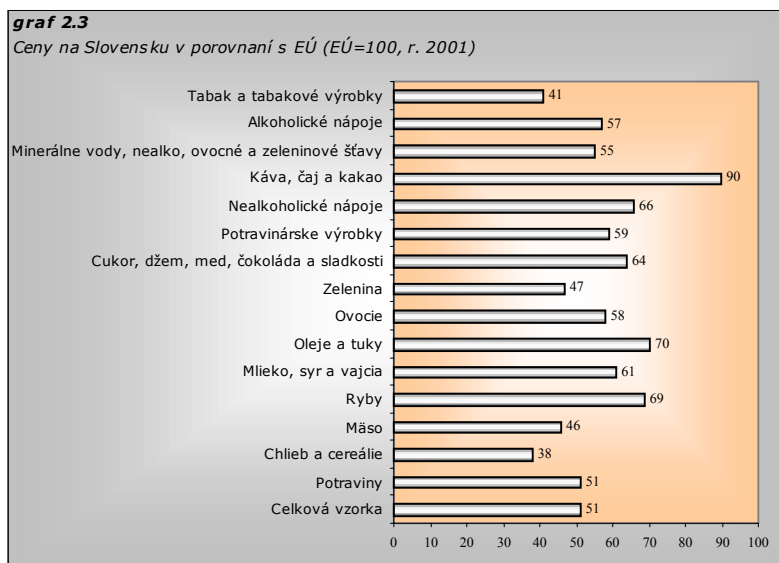
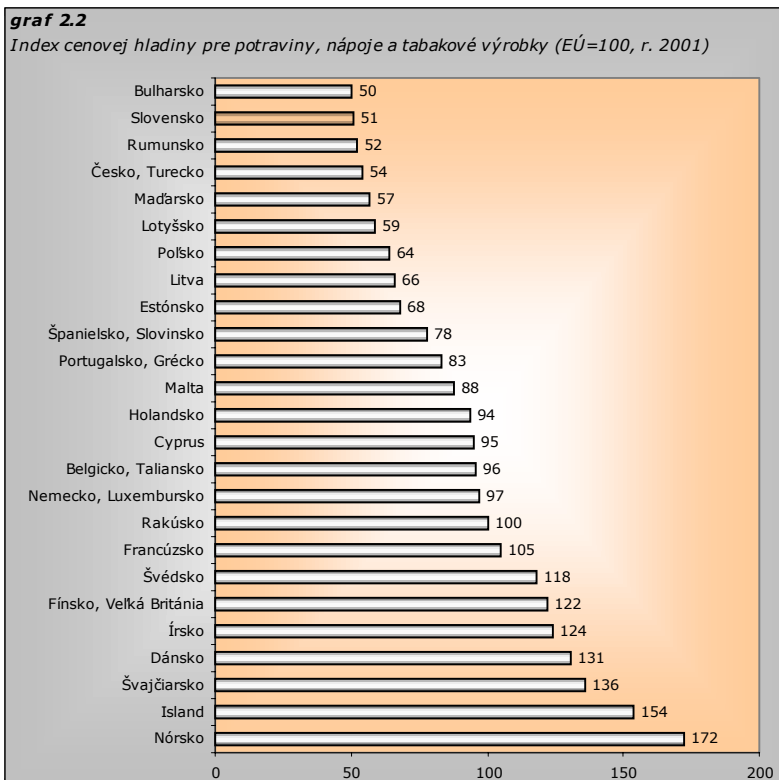
<sup>23</sup> Úroveň deficitu sa tak blíži k číslam z nepokojných rokov 1996 a 1998, ktoré boli svedkami výrazného pádu slovenskej koruny a poklesu ratingového hodnotenia krajiny. Platí však, že pri výrazne vyššom príleve PZI (tie v roku 2001 presiahli objem deficitu bežného účtu takmer trojnásobne a v roku 2001 z neho vykryli vyše štyri pätiny) v porovnaní so spomínaným obdobím je riziko finančnej destabilizácie Slovenska významne nižšie.

**box 2.1**

*Na jedlo a nápoje míňajú Slováci približne tretinu svojich príjmov*

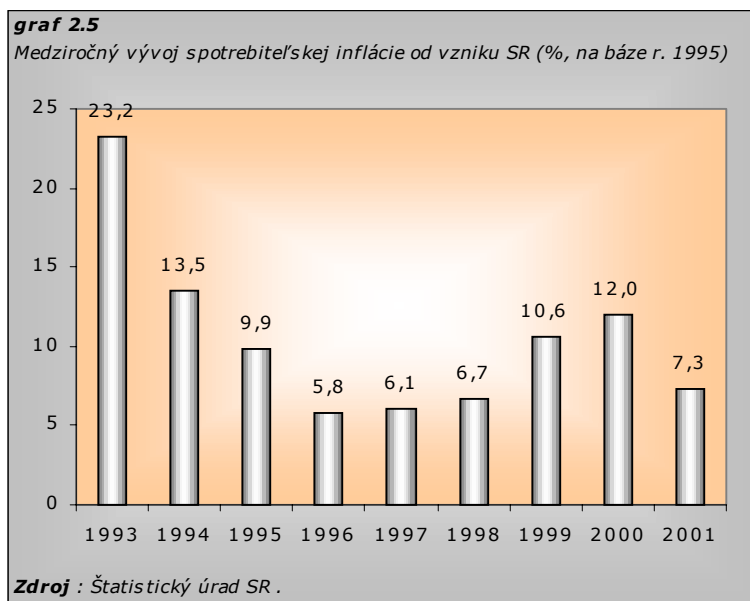
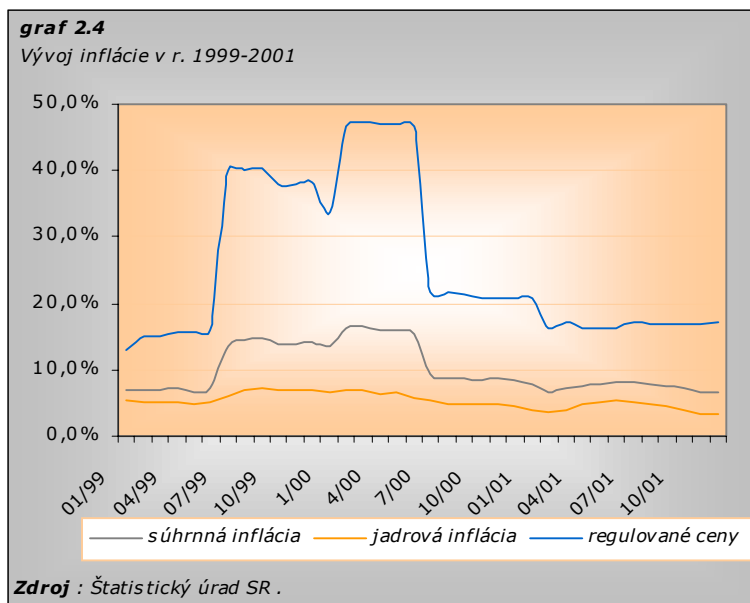
Napriek tomu, že ceny potravín na Slovensku vzrástli od roku 1995 takmer o 30 percent, podľa nedávno zverejneného komparatívneho prieskumu Eurostatu patria stále medzi najnižšie v Európe. Podľa uvedeného prieskumu vynaložia slovenské domácnosti na nákup základných potravín a nápojov ročne priemerne 32 až 34 percent svojich čistých peňažných príjmov, čo je najviac spomedzi členských krajín OECD. Tento podiel je navyše diferencovaný v závislosti od príslušnosti k sociálnej skupine. Podľa údajov ŠÚ SR za rok 2001 vynaložili roľníci 25,8%, zamestnanci 25,2%, samostatne zárobkovo činné osoby 25,3% a dôchodcovia až 36,2% svojich mesačných spotrebných výdavkov na zabezpečenie potravy.

Eurostat v spolupráci s OECD zozbieral na jar 2001 údaje o cenách viac ako 550 porovnateľných tovarov v 31 krajinách Európy. Na základe tejto vzorky skonštruoval tzv. index cenovej hladiny (Price Level Index, PLI) pre vybrané potraviny, nápoje a tabakové výrobky. Tento ukazovateľ je kalkulovaný ako pomer parity kúpnej sily k výmennému kurzu každej krajiny a možno ho následne porovnávať napríklad s priemerom krajín Európskej únie. Ak je jeho hodnota vyššia ako 100, vybrané tovary sú v danej krajine relatívne drahšie ako priemer EÚ a naopak (grafy 2.2 a 2.3). Zdroj: Eurostat.



Podľa názoru viacerých analytikov tento vývoj naznačuje, že tzv. balík opatrení z roku 1999 v oblasti

spotreby mal iba krátkodobý účinok na vývoj zahraničného obchodu a výraznejším dopadom bol rast nezamestnanosti a zosťavenie problémov najmä malých a stredných podnikov s orientáciou na domáci trh.<sup>24</sup> Na strane druhej možno konštatovať, že „súčasný deficit na bežnom účte odráža reštrukturalizáciu slovenskej ekonomiky prostredníctvom výrazného prílivu PZI a dovozov kapitálových tovarov. Výsledná modernizácia domáceho kapitálového fondu je pozitívnym faktorom konvergencie s krajinami EÚ.“<sup>25</sup>

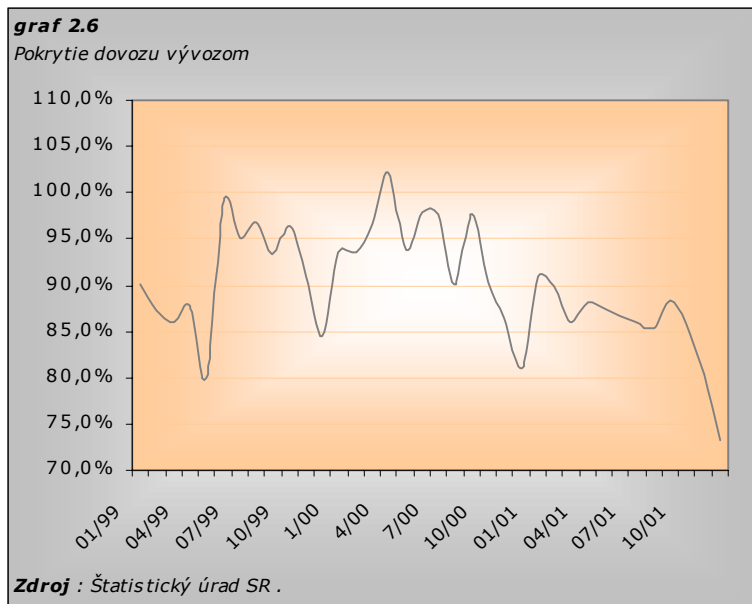


Vývoj hodnoty slovenskej koruny v období rokov 2000 a 2001 možno považovať za stabilizovaný. V prvej polovici roka 2000 sa vplyvom reštriktívnej politiky vlády a centrálnej banky podarilo vytvoriť vhodné makroekonomické podmienky pre zhodnotenie koruny voči referenčnému euru. V uvedenom období domáca mena posilnila na historické maximum - 41,170 EUR/SKK. Vývoj na svetových devízových trhoch však v sledovanom období priniesol ďalší pokles hodnoty eura voči americkému doláru, čo sa následne odrazilo aj na prudkom vzostupe kurzu amerického dolára voči slovenskej korune. Neskôr vplývali na vývoj slovenskej meny prevažne domáce politické udalosti, medzi ktoré patrilo odstúpenie B. Schmögnerovej z postu ministra financií, dramatický priebeh choroby prezidenta R. Schustera či vypísanie referenda o predčasných parlamentných voľbách koncom roku 2000. V roku 2001

<sup>24</sup> Bližšie pozri napr. UNDP: Národná správa o ľudskom rozvoji Slovenská republika 1999 (1999) alebo Morvay (2002).

<sup>25</sup> Zdroj: OECD Economic Surveys: Slovak Republic, s. 31-32.

sa však slovenská mena voči euru postupne zhodnocovala, keď na jej kurz pozitívne vplývalo už spomenuté zvýšenie medzinárodného ratingu Slovenska.



## 2.2.4 Verejné financie

Štátny rozpočet SR aj v posledných dvoch rokoch hospodáril so schodkom. V roku 2000 tento dosiahol 27,7 mld Sk (t.j. asi 3,1% HDP) a o rok neskôr až 44,4 mld Sk (asi 4,6% HDP).<sup>26</sup> Svoj predvstupový plán znížiť deficit verejných financií pod hranicu 3% HDP vláda v období 2000-2001 síce nenaplnila, v tomto smere však došlo k niektorým zlepšeniam. Podarilo sa znížiť daňové zaťaženie ľudí a firiem bez výraznejšieho poklesu daňových príjmov. Bola naštartovaná reforma verejnej správy, ktorá by mala viesť k väčšej decentralizácii verejných financií a demokratizácii rozhodovania.<sup>27</sup> Jedným z uskutočnených reformných krokov smerom k zefektívneniu systému verejných financií bolo aj rozhodnutie zrušiť väčšinu štátnych fondov s účinnosťou k 1. januáru 2002 (s výnimkou Štátneho fondu rozvoja bývania<sup>28</sup> a Štátneho fondu jadroveenergetických zariadení a nakladania s vyhoreným jadrovým palivom a rádioaktívnymi odpadmi). Programom dňa sa stala reforma sociálneho zabezpečenia a reforma zdravotnej starostlivosti.

Oficiálny štátny dlh dosiahol ku koncu roku 2001 objem 365,8 mld Sk, čo predstavuje asi 39,7% HDP. Po započítaní objemu poskytnutých štátnych záruk predstavuje pomer štátneho dlhu voči HDP až 54%, čo je však stále v súlade s tým maastrichtským kritériom pre vstup do Európskej menovej únie, podľa ktorého celková zadlženosť verejného sektoru nesmie prekročiť 60% HDP. Jednou z priorit vlády SR v tomto volebnom období bolo spomínané ozdravenie bankového sektora - celkové náklady štátu na jeho reštrukturalizáciu dosiahli 180 mld Sk.<sup>29</sup>

## 2.2.5 Trh práce a sociálna situácia

V posledných rokoch dominujú na slovenskom trhu práce pomerne výrazné trendy: zvyšujúci sa počet ekonomicky aktívneho obyvateľstva, viac-menej stagnujúca zamestnanosť a najmä vysoká a regionálne nerovnomerná nezamestnanosť. Približne jedna pätina pracovnej sily je oficiálne evidovaná ako nezamestnaná - čo podľa štatistických čísel znamená, že prakticky každá štvrtá slovenská domácnosť má člena, ktorý oficiálne nepoberá pracovné príjmy a je napojený na sociálne transfery štátu. Tabuľka 2.2 zachytáva vývoj základných ukazovateľov trhu práce v r. 1997-2001.

<sup>26</sup> Podľa metodiky ESA 95 (EÚ) bol deficit v r. 2000 -35,3 mld (-6,5% HDP) a v r. 2001 -37,2 mld (-5,9% HDP). Blížšie pozri Tóth (2002).

<sup>27</sup> V roku 2001 prebehli prvé voľby do samosprávnych orgánov tzv. vyšších územných celkov (regionálnych parlamentov).

<sup>28</sup> Plánovaný zánik k 1. januáru 2003.

<sup>29</sup> Tieto náklady zahŕňajú splatenie istiny v objeme 102 mld Sk, odhadovaných úrokových nákladov v objeme 56,59 mld Sk a náklady na navýšenie základného imania v objeme 18,9 mld Sk.



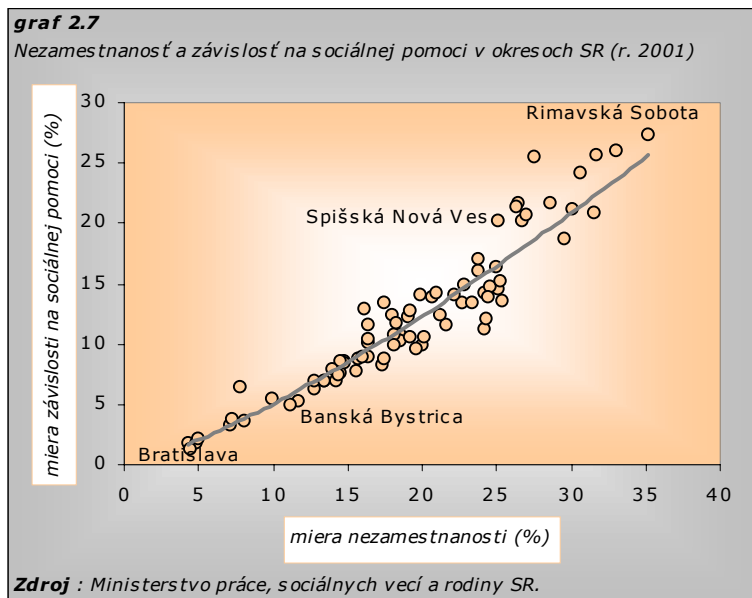
tabuľka 2.2

Vývoj ukazovateľov trhu práce podľa jednotlivých krajov SR (počty v tis. osobách, miery v %)

Kraj	Ukazovateľ	Rok				
		1997	1998	1999	2000	2001
Bratislavský kraj	Ekonomicky aktívne obyvateľstvo spolu	325,1	331,1	335,8	337,2	337,4
	v tom					
	Pracujúci	304,1	308,6	309,2	310,8	308,3
	Nezamestnaní	18,5	20,0	24,6	24,4	28,2
	Miera ekon. aktivity	64,7	65,2	65,6	65,4	64,8
	Miera zamestnanosti	60,5	60,8	60,4	60,3	59,2
	<b>Miera nezamestnanosti</b>	<b>5,7</b>	<b>6,0</b>	<b>7,4</b>	<b>7,2</b>	<b>8,3</b>
Trnavský kraj	Ekonomicky aktívne obyvateľstvo spolu	260,1	260,2	266,5	273,0	286,0
	v tom					
	Pracujúci	230,0	226,3	229,8	225,0	232,4
	Nezamestnaní	28,8	30,7	32,8	44,7	51,5
	Miera ekon. aktivity	59,7	59,1	59,9	60,9	63,2
	Miera zamestnanosti	52,8	51,4	51,7	50,2	51,4
	<b>Miera nezamestnanosti</b>	<b>11,1</b>	<b>11,8</b>	<b>12,3</b>	<b>16,4</b>	<b>18,0</b>
Trenčiansky kraj	Ekonomicky aktívne obyvateľstvo spolu	285,9	297,9	288,4	294,1	296,7
	v tom					
	Pracujúci	259,6	270,7	252,4	247,8	254,0
	Nezamestnaní	25,4	23,0	32,9	44,2	39,8
	Miera ekon. aktivity	59,4	61,3	58,9	59,6	59,6
	Miera zamestnanosti	53,9	55,7	51,5	50,2	51,0
	<b>Miera nezamestnanosti</b>	<b>8,9</b>	<b>7,7</b>	<b>11,4</b>	<b>15,0</b>	<b>13,4</b>
Nitriansky kraj	Ekonomicky aktívne obyvateľstvo spolu	332,7	329,3	328,2	335,3	343,1
	v tom					
	Pracujúci	279,4	285,2	266,9	263,3	261,7
	Nezamestnaní	50,6	39,9	58,3	69,8	79,4
	Miera ekon. aktivity	57,9	56,9	56,4	57,2	58,2
	Miera zamestnanosti	48,6	49,3	45,8	44,9	44,4
	<b>Miera nezamestnanosti</b>	<b>15,2</b>	<b>12,1</b>	<b>17,8</b>	<b>20,8</b>	<b>23,1</b>
Žilinský kraj	Ekonomicky aktívne obyvateľstvo spolu	326,2	332,5	332,3	332,1	334,9
	v tom					
	Pracujúci	294,7	292,9	275,1	266,7	267,6
	Nezamestnaní	27,5	34,8	52,6	61,4	63,3
	Miera ekon. aktivity	61,6	62,1	61,5	60,9	60,8
	Miera zamestnanosti	55,6	54,7	50,9	48,9	48,6
	<b>Miera nezamestnanosti</b>	<b>8,4</b>	<b>10,5</b>	<b>15,9</b>	<b>18,5</b>	<b>18,9</b>
Banskobystrický kraj	Ekonomicky aktívne obyvateľstvo spolu	307,7	308,3	313,8	317,4	327,6
	v tom					
	Pracujúci	262,7	257,4	246,2	245,7	251,2
	Nezamestnaní	42,8	48,2	66,3	69,6	73,4
	Miera ekon. aktivity	58,5	58,2	58,9	59,2	60,7
	Miera zamestnanosti	49,9	48,6	46,2	45,8	46,5
	<b>Miera nezamestnanosti</b>	<b>13,9</b>	<b>15,6</b>	<b>21,1</b>	<b>21,9</b>	<b>22,4</b>
Prešovský kraj	Ekonomicky aktívne obyvateľstvo spolu	338,5	342,5	357,7	362,4	366,2
	v tom					
	Pracujúci	284,6	282,4	285,9	278,4	279,7
	Nezamestnaní	51,0	56,2	68,3	80,1	83,1
	Miera ekon. aktivity	58,7	58,6	60,5	60,5	60,4
	Miera zamestnanosti	49,4	48,3	48,4	46,5	46,1
	<b>Miera nezamestnanosti</b>	<b>15,1</b>	<b>16,4</b>	<b>19,1</b>	<b>22,1</b>	<b>22,7</b>
Košický kraj	Ekonomicky aktívne obyvateľstvo spolu	346,0	343,1	350,5	356,7	360,6
	v tom					
	Pracujúci	291,0	275,2	266,9	264,1	268,8
	Nezamestnaní	53,0	64,3	81,0	91,2	89,3
	Miera ekon. aktivity	59,0	58,0	58,7	59,2	59,2
	Miera zamestnanosti	49,7	46,5	44,6	43,8	44,1
	<b>Miera nezamestnanosti</b>	<b>15,3</b>	<b>18,7</b>	<b>23,1</b>	<b>25,6</b>	<b>24,8</b>

Zdroj: Výberové zisťovanie pracovných síl. Štatistický úrad SR.

S regionálnym rozložením nezamestnanosti korešponduje aj počet obyvateľov odkázaných na sociálnu pomoc štátu. Nezamestnaní tvoria v posledných rokoch približne 90 percent poberateľov dávok sociálnej pomoci v hmotnej núdzi, pričom najviac ľudí ohrozených hmotnou núdzou - určitou obdobou materiálnej chudoby - je v regiónoch s najvyššou mierou nezamestnanosti (graf 2.7). Regionálne rozdiely sú ešte výraznejšie na nižšej úrovni, napr. medzi okresmi. V r. 2001 sa nachádzalo v stave hmotnej núdze 11,7% obyvateľov Slovenska.<sup>30</sup>



Chudoba má na Slovensku pomerne dlhú históriu, avšak v politickej diskusii je stále novou témou. Napriek chýbajúcej definícii chudoby, politikám či nedostatočnému monitoringu ukazovateľov chudoby, vývoj jej hlavných faktorov – predovšetkým nezamestnanosti – naznačuje, že chudoba na Slovensku narastá.<sup>31</sup> I na Slovensku sa však postupne presadzuje vedomie, že chudoba a sociálna exklúzia nie sú len dôsledkom nedostatočných alebo chýbajúcich príjmov, ale že sú výsledkom vplyvu mnohých faktorov odrážajúcich dimenzie života ako vzdelanie, zdravie, bývanie, rodina, sociálne kontakty, a pod. Vývoj viacerých ukazovateľov z týchto oblastí je naopak pozitívny. Dôkazom sú napokon aj základné ukazovatele ľudského rozvoja.<sup>32</sup>

Správa Svetovej banky z r. 2001 potvrdila, že rozsah absolútnej chudoby je podľa dostupných údajov porovnateľný alebo dokonca nižší ako vo väčšine tranzitívnych krajín. Na Slovensku je však v porovnaní so susednými krajinami podstatne vyšší podiel obyvateľstva žijúceho na úrovni extrémne nízkych príjmov. Analýzy hovoria o hlbokých vreckách alebo ostrovoch chudoby uprostred relatívne bohatej spoločnosti.<sup>33</sup> Tieto ostrovy extrémnej chudoby sa pravdepodobne významne prekrývajú s izolovanými a segregovanými rómskymi osadami. Podľa odhadov v nich žije približne tretina rómskej populácie.<sup>34</sup> V dôsledku kumulovaných handicapov je medzi Rómami značne rozšírená dlhodobá a trvalá nezamestnanosť a izolácia od trhu práce sa prenáša na ďalšie generácie. Tabuľka 2.3 naznačuje vysokú nezamestnanosť Rómov v porovnaní s inými etnickými skupinami na Slovensku.

<sup>30</sup> Poberatelia dávok sociálnej pomoci vrátane závislých osôb.

<sup>31</sup> Spofahlivé údaje, ktorými by sa dala dokumentovať príjmová situácia domácnosti, sú na Slovensku zisťované v dlhých a nepravidelných časových intervaloch. Posledný Mikrocenzus sa uskutočnil v r. 1996, čo znemožňuje aktuálnejšiu analýzu.

<sup>32</sup> Pozri napr. Štatistickú prílohu.

<sup>33</sup> Bližšie pozri World Bank (2001).

<sup>34</sup> Pozri napr. Vašečka (2001). Pri sčítaní obyvateľov, domov a bytov sa k rómskej národnosti prihlásilo 89 920 obyvateľov SR (1,7% populácie). Realistické odhady zastúpenia rómskej populácie na Slovensku sa pohybujú okolo 6,5% (Zdroj: *Vízia vývoja SR do roku 2020*. Inštitút pre verejné otázky, Bratislava, 2002).



**tabuľka 2.3**

Miera nezamestnanosti podľa etnického členenia (veková skupina 15-64 rokov, v %)

Ukazovateľ	1998	1999	2000	2001
Spolu	12,5	16,2	18,6	19,2
Slovenská	10,9	14,9	17,5	17,9
Česká	7,6	11,5	13,3	23,9
Maďarská	18,1	22,4	25,5	27,1
Nemecká	11,4	-	-	-
Poľská	2,0	5,5	23,9	19,9
Ruská, ukrajinská, rusínska	15,1	21,6	22,0	17,6
Rómska	83,2	77,5	73,5	72,6
Moravská	11,6	20,0	-	-
Iná	8,1	17,5	2,4	16,5

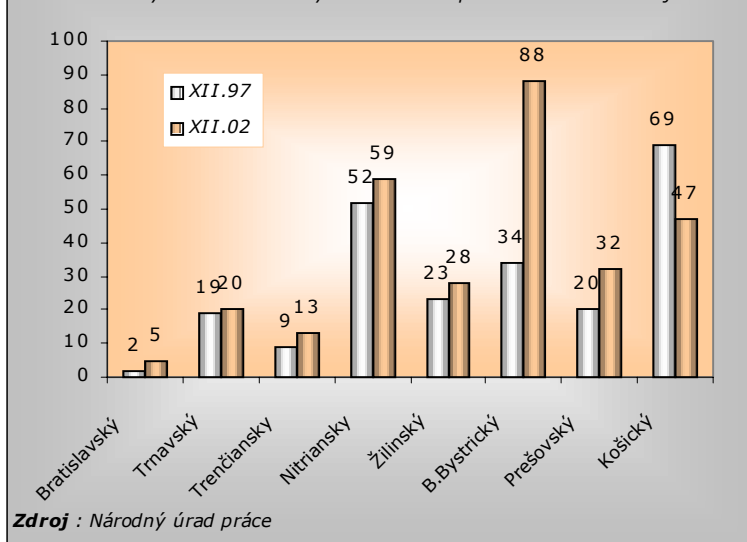
**Zdroj:** Výberové zisťovanie pracovných síl. Štatistický úrad SR.

Štatistické čísla ukazujú, že na Slovensku pretrváva nedostatok oficiálnych pracovných miest (pozri graf 2.8). Ako konštatovala posledná národná správa, v ekonomike s nízkou tvorbou nových pracovných miest sa demografický nárast produktívnej zložky obyvateľstva prejaví rastom nezamestnanosti. Samotný demografický vývoj však nemožno považovať za príčinu vysokej nezamestnanosti. Podobné demografické trendy totiž prevládajú vo väčšine rozvinutých krajín, ktorých ekonomika sa však dokáže s týmto vývojom na trhu práce vysporiadať.<sup>35</sup> Nezamestnanosť (a teda aj nedostatok pracovných miest) je dôsledkom celého komplexu problémov. Väčšina odborníkov sa zhoduje, že medzi hlavné príčiny patrí:

- ❑ málo efektívny sociálny systém (relatívne štedrý a málo motivačný, s vysokou redistribúciou zdrojov a solidaritou, a prevahou pasívnych opatrení);
- ❑ nedostatočné vzdelanie časti pracovnej sily a slabé prepojenie vzdelávania s trhom práce;
- ❑ prekážky podnikateľského prostredia (nepružné pracovné právo, nestabilná legislatíva, nízka vymáhateľnosť práva, vysoké daňové a najmä odvodové zaťaženie)
- ❑ nízka mobilita pracovných síl a nepružný trh s bytmi
- ❑ iné (napr. pasivita, tolerancia čiernej práce)

**graf 2.8**

Počet evidovaných nezamestnaných na 1 voľné pracovné miesto v krajoch SR



Nezamestnanosť zostáva naďalej zrejme najslabším bodom socio-ekonomického vývoja na Slovensku a najcitlivejším spoločenským problémom (pozri tabuľku 1.1). Okrem skôr ojedinelých prípadov spojených s krachom podnikov a masovým prepúšťaním zamestnancov, nie je však vysoká nezamestnanosť dôvodom vzniku vážneho sociálneho nepokoja. Možno sa domnievať, že jedným z dôvodov je vysoký výskyt čiernej práce.<sup>36</sup> Domáce odhady o rozsahu čiernej práce sa značne rôznia (od 1/10 po 1/3 registrovaných nezamestnaných), preto môže zahraničný zdroj poskytnúť určitý nadhľad. Tabuľka 2.4 vcelku prekvapivo naznačuje, že rozsah čiernej práce a tieňovej (šedej) ekonomiky na Slovensku patrí medzi najnižšie v krajinách strednej a východnej Európy.

<sup>35</sup> V mnohých krajinách dochádza v dôsledku demografických zmien k úbytku pracovných síl a ich „dovozu“ zo zahraničia.

<sup>36</sup> Čierna práca skresľuje aj údaje o počtoch chudobných, resp. chudobou ohrozených obyvateľov. Supluje oficiálne pracovné príjmy, avšak na úkor všetkých pracujúcich platiteľov daní a odvodov.

**tabuľka 2.4**

Rozsah tieňovej ekonomiky v tranzitívnych krajinách

Krajina	Tieňová ekonomika (% z HDP), DYMIMIC metóda		Tieňová pracovná sila (% z produkt. populácie, 1998/1999) <sup>a</sup>
	Priemer za r. 1990-1993	Priemer za r. 2000-2001	
Bulharsko	27,1	36,4	30,4
Česká republika	13,1	18,4	12,6
Estónsko	34,3	39,1	33,4
Maďarsko	22,3	24,4	20,9
Lotyšsko	25,7	39,6	29,6
Litva	26,0	29,4	20,3
Poľsko	22,3	27,4	20,9
Rumunsko	27,3	33,4	24,3
Slovensko	15,1	18,3	16,3
Slovinsko	22,9	26,7	21,6

**Poznámka:** a. Pracovná sila angažovaná v šedej ekonomike ako % z vekovej skupiny 16-65 rokov.**Zdroj:** Schneider, F.: *The size and development of the shadow economies of the 22 Transition and 21 OECD countries*. Bonn: IZA, (2002) in: *Study on the Social Protection Systems in the 13 Applicant Countries. Synthesis report, Second draft*. GVG, Koln (2002).

Nezamestnanosť nepatrí k fenoménu, ktoré vykazujú zásadné rozdiely medzi ženami a mužmi. Rodové nerovnosti v proporcií nezamestnaných sú minimálne, pričom v posledných rokoch je miera nezamestnanosti mužov mierne vyššia ako miera nezamestnanosti žien, a ženy naopak mierne prevažujú medzi dlhodobo nezamestnanými. Dostupná evidencia nasvedčuje, že nekvalifikovaná pracovná sila čelí problémom na trhu práce bez ohľadu na pohlavie. Zamestnanosť, a osobitne oblasť odmeňovania, je však značne rodovo nevyvážená. Ženy poberali aj v r. 2001 v priemere tri štvrtiny priemernej mzdy mužov (pozri tabuľku 2.5).<sup>37</sup>

**tabuľka 2.5**

Rodové rozdiely v odmeňovaní (priemerná mzda žien ako % priemernej mzdy mužov v ekonomike SR)

Ukazovateľ	1997	1998	1999	2000	2001
Mzda žien ako % mzdy mužov	78,5	77,0	75,0	75,0	75,0

**Zdroj:** Štatistický úrad SR.

Medzi výrazné črty trhu práce patrí aj nárast dlhodobej nezamestnanosti, vysoká miera nezamestnanosti mladých ľudí a výrazne regionálne rozdiely. Podiel nezamestnaných po dobu 12 a viac mesiacov dosiahol koncom roku 2001 57,8% z celkového počtu nezamestnaných. Priemerná miera nezamestnanosti mladých ľudí vo veku 15-24 rokov bola v roku 2001 takmer dvojnásobná (37,3%) v porovnaní s celkovou mierou nezamestnanosti (19,2%). Rozdiel v nezamestnanosti medzi jednotlivými okresmi SR sa pohyboval okolo 30%, keď najnižšia evidovaná miera bola tradične v piatich okresoch Bratislavy (3,7%-6,2% v decembri 2001) a najvyššia v okrese Rimavská Sobota (35,5%).<sup>38</sup>

Vysoká nezamestnanosť má značné ekonomické a sociálne náklady. Vylúčenie z trhu práce je všeobecne považované za najväčšiu formu sociálnej exklúzie. Riešenie nezamestnanosti súvisí celkovým pozitívnym vývojom hospodárstva, avšak vyžaduje aj konkrétne kroky v oblastiach, ktoré boli vyššie definované ako jej hlavné príčiny. Niektoré z týchto opatrení sú v pripravenom repertoári novej vládnej koalície (oblasť sociálnej pomoci, pracovné právo). Je zrejme, že nezamestnanosť nie je možné riešiť len politikami trhu práce. Pracovné miesta vznikajú a mali by vznikáť predovšetkým v súkromnom sektore, ktorý je aj najväčším tvorcom zdrojov. Opatrenia, ktoré skvalitnia podnikateľské prostredie, sú preto kľúčové. Taktiež významné budú impulzy v oblasti vzdelávania, ktoré by nemalo ostať bez užších kontaktov na dianie na trhu práce. Asi najväčšou výzvou v podmienkach SR však bude reorganizácia systému sociálnej ochrany, ktorý musí rešpektovať ekonomickú, sociálnu a demografickú realitu (reformy v oblasti dôchodkov, sociálneho zabezpečenia, zamestnanosti, zdravotníctva, verejnej správy). Sociálny systém preto potrebuje tesnejšie prepojenie medzi tým, čo človek do systému vkladá a čo z neho dostáva. To neznamená nevyhnutne oslabenie sociálnej solidarity, ale určite posilnenie jej adresnosti pre tých, čo ju objektívne potrebujú. Reforma sociálneho systému preto musí priniesť zvýšenie motivácie jednotlivca aktívne riešiť svoju situáciu na trhu práce. V tomto smere by mal napomôcť aj postupný prenos zodpovednosti a kompetencií na regióny. Riešenie nezamestnanosti je kľúčom k riešeniu súvisiacich problémov ľudského rozvoja, predovšetkým chudoby a sociálneho vylúčenia, ale v konečnom dôsledku aj zlepšovania zdravotného stavu.

<sup>37</sup> Diskusia o príčinách rozdielov v príjmoch, ale aj prevahe žien v nízkopríjmových odvetviach a ich nižšom zastúpení na vedúcich pozíciách, bola jednou z ťažiskových tém Národnej správy o ľudskom rozvoji SR 2000.

<sup>38</sup> Zdroj: Study on the Social Protection (2002a).